

31 juillet 2020

# Plan directeur des Bibliothèques de Laval

## 2020-2036

**Document préparé par :**  
Division Bibliothèques de Laval  
Service de la culture, des loisirs,  
du sport et du développement social

**En collaboration avec :**  
Bureau des grands projets  
Service de la gestion des immeubles  
Service de l'urbanisme  
Service des communications  
et du marketing





## Table des matières

Mise en contexte .....	1
Démarche et objectifs .....	2
Diagnostic comparatif .....	3
Méthodologie .....	4
Les besoins du citoyen.....	5
Des lecteurs passionnés .....	6
Des activités populaires.....	8
Vers plus d’accessibilité.....	9
Grandes orientations.....	12
Mission .....	12
Valeur centrale .....	13
Vision .....	13
Principes de design.....	13
Éléments de contenus .....	13
Dynamique du réseau .....	15
Bibliothèque centrale .....	15
Bibliothèques de quartier.....	16
Bénéfices attendus .....	17
Programme d’intervention.....	19
Critères de priorisation.....	19
Programme sommaire jusqu’en 2036.....	20
Priorités d’intervention sur 5 ans.....	24
Conclusion .....	29



## Mise en contexte

Laval se transforme. Sa population en forte croissance avoisine les 440 000 habitants en 2020, ce qui en fait la troisième ville en importance au Québec. Malgré cette croissance remarquable, Laval n'échappe pas aux grandes tendances sociodémographiques. Le vieillissement accéléré de la population, l'accueil d'un nombre grandissant d'immigrants et l'augmentation des écarts entre ménages favorisés et défavorisés lui posent de nouveaux défis.

Les changements climatiques ont aussi un impact indéniable sur les municipalités comme Laval. Des phénomènes déjà bien présents, comme le smog, les îlots de chaleur et la fragilisation des milieux naturels, prennent une ampleur insoupçonnée sous leur impulsion. En tant que ville faiblement densifiée et structurée autour du transport automobile, Laval a un long chemin à parcourir afin de s'adapter aux exigences du développement durable.

Simultanément, l'économie lavalloise achève une transition marquée par le déclin des industries traditionnelles et l'expansion de l'économie du savoir. Les technologies numériques sont très présentes dans le quotidien des Lavallois, mais des études démontrent que leur utilisation ne se traduit pas nécessairement par des apprentissages durables. Pourtant, leur maîtrise est une condition *sine qua non* de la pleine participation à la vie économique et citoyenne.

La montée du numérique s'accompagne d'une individualisation des modes de vie qui transforme profondément nos sociétés. L'isolement social qui en résulte est en partie comblé par l'émergence de communautés virtuelles basées sur des affinités d'intérêt. Cependant, un nombre croissant de citoyens réclament des espaces publics et de rencontre qui leur permettront de renouer avec la vie civique et une culture partagée.

Face à ces défis, Laval se réinvente. À travers la publication de son énoncé de vision *Laval 2035 - Urbaine de nature*, elle a fait connaître son intention de prendre un virage important. Comme les autres grandes villes modernes, elle s'engage à assumer un rôle accru en matière de développement social, économique, environnemental et culturel : les quatre piliers du développement durable selon l'UNESCO.

Le succès d'une telle transition nécessitera l'action concertée des services municipaux, incluant les Bibliothèques de Laval. Dans la foulée de la publication d'*Urbaine de nature*, elles ont donc adopté un plan stratégique 2016-2020 inspiré des grandes orientations municipales. Parmi les priorités qui y figurent : effectuer une réflexion poussée sur le renouvellement des infrastructures.

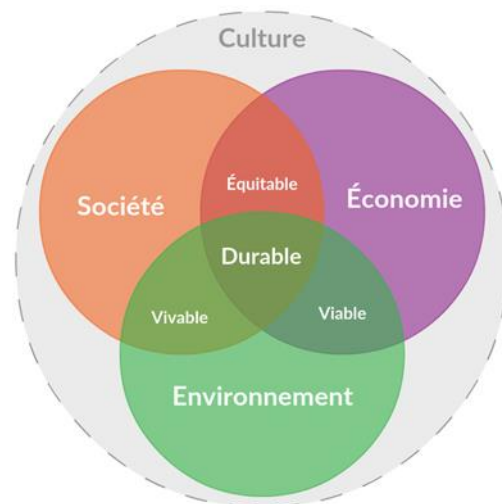


Figure 1 : La culture englobe et soutient les trois piliers du développement durable

## Démarche et objectifs

En septembre 2014, les Bibliothèques de Laval présentent un plan de développement sommaire au comité exécutif. On y prévoit la construction d'une bibliothèque centrale et l'agrandissement des bibliothèques de quartier existantes. À l'occasion du dépôt du budget 2015 de la Ville de Laval, le maire Marc Demers annonce un ambitieux programme de rénovation, d'aménagement et de construction de bibliothèques.

Dans la foulée de cette annonce, les Bibliothèques de Laval font appel à Mme Louise Guillemette-Labory à titre de consultante pour préciser leur vision d'une bibliothèque centrale. La directrice à la retraite des Bibliothèques de Montréal mène des consultations auprès des employés de la Ville, des partenaires des bibliothèques et d'experts dans le domaine des bibliothèques et de la gestion d'organismes publics. Elle en tire de nombreuses recommandations, dont les suivantes :

- Que la mission des Bibliothèques de Laval soit mise à jour
- Qu'un diagnostic comparatif des Bibliothèques de Laval soit réalisé
- Que la vision de la bibliothèque centrale s'applique à l'ensemble du réseau
- Que cet exercice soit le point de départ d'un vaste programme de rénovation, d'aménagement et de construction de bibliothèques en partenariat avec le MCCQ

En 2016, la publication du *Plan stratégique – Laval 2020* et du premier projet de *Schéma d'aménagement et de développement révisé de la Ville de Laval* donnent corps aux stratégies que la Ville compte adopter pour répondre aux enjeux et défis identifiés dans *Urbaine de nature*. Ces documents mettent ainsi en lumière la nécessité de réajuster le plan de développement sommaire présenté en 2014 pour l'arrimer aux nouvelles orientations de la Ville.

Le *Plan directeur des Bibliothèques de Laval* se veut la suite logique de cette démarche. Par ce document, les Bibliothèques de Laval souhaitent orienter la prise de décision en matière de renouvellement de leurs infrastructures. Elles visent ainsi une plus grande cohérence entre les diverses actions entreprises, une meilleure communication avec l'ensemble des parties prenantes et en définitive, de nouvelles infrastructures qui sauront répondre aux besoins des citoyens.

Quatre objectifs sont visés par ce plan :

- Poser un diagnostic statistique nécessaire des Bibliothèques de Laval en les mesurant aux services de bibliothèques de villes comparables
- Définir les grandes orientations qui guideront le renouvellement des infrastructures des Bibliothèques de Laval
- Préciser les rôles respectifs de la bibliothèque centrale et des bibliothèques de quartier et les bénéfices liés à leur déploiement
- Établir un programme d'intervention sommaire jusqu'en 2036, avec un niveau de précision plus élevé sur un horizon de 5 ans, qui sera mis à jour sur une base quinquennale

## Diagnostic comparatif

L'année 2013 fut un point tournant pour les Bibliothèques de Laval. Elles se sont alors dotées d'une équipe de médiation culturelle et ont accéléré leur virage numérique. Ce faisant, elles ont adopté le modèle de la bibliothèque citoyenne, qui repose à la fois sur des équipements physiques, des espaces numériques et des services hors les murs.

Le bilan de ce virage est très positif. En 2018, les activités de médiation et la Bibliomobile ont permis de rejoindre plus de 13 000 personnes. Au même moment, les emprunts de livres et de revues numériques ont plus que doublé, passant de 17 000 à près de 50 000. Finalement, ce sont plus d'un million trois-cent-cinquante-mille personnes qui ont franchi le seuil de l'une des 9 bibliothèques de quartier cette année-là.

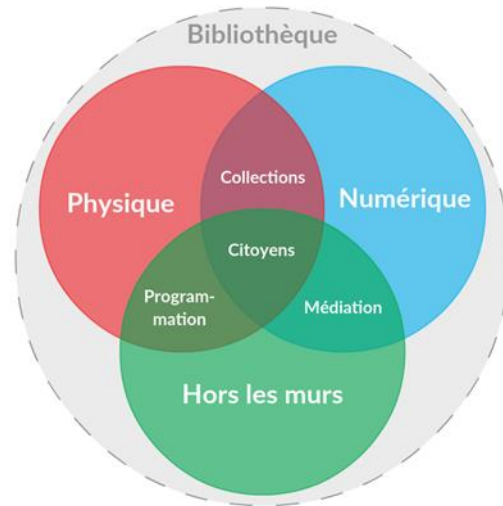


Figure 2 : Le citoyen est au cœur de la bibliothèque du XXI<sup>e</sup> siècle

La résilience des bibliothèques de quartier et la popularité des nouveaux services hors les murs et numériques ne sauraient cependant dissimuler certaines lacunes. Ces dernières sont mises en évidence lorsque l'on compare les Bibliothèques de Laval à celles de villes comparables. Il nous est apparu essentiel d'effectuer cet exercice de diagnostic, afin de mesurer le chemin à parcourir dans le cadre de ce *Plan directeur des Bibliothèques de Laval*.



La bibliothèque Émile-Nelligan, rénovée en 2016, offre un plus grand nombre de postes informatiques.  
(Source : Ville de Laval)



Le programme estival « Contes en maillots » permet de rejoindre les jeunes dans les piscines et pataugeoires.  
(Source : Ville de Laval)

## Méthodologie

- Sélectionner neuf villes nord-américaines comparables à Laval par leur profil sociodémographique et leur situation territoriale ;
- Compiler les données les plus récentes rendues disponibles par les services de bibliothèques des villes concernées à travers les services suivants :
  - MCCQ et Bibliothèque et Archives nationales du Québec, *Statistiques des bibliothèques publiques du Québec (2018)* ;
  - Canadian Urban Libraries Council, *Canadian Public Library Statistics (2018)* ;
  - Institute of Museum and Library Services, *Public Libraries Survey (2017)* ;
- Compléter avec les données recueillies lors des *Enquêtes annuelles* de 2010 à 2018, ainsi que l'*Enquête téléphonique* réalisée en 2015.

Tableau 1 : Villes nord-américaines comparables à Laval et critères de sélection appliqués

Ville	Territoire	Population	Hab. par km <sup>2</sup>	Ville voisine d'importance
<i>Laval</i>	Québec	433 990	1 756	Montréal
<i>Québec</i>	Québec	550 798	1 212	NA
<i>Gatineau</i>	Québec	290 027	847	Ottawa
<i>Longueuil</i>	Québec	256 650	2 088	Montréal
<i>Surrey (CB)</i>	Canada	557 310	1 757	Vancouver
<i>London (ON)</i>	Canada	398 000	946	Hamilton
<i>Halifax (NE)<sup>1</sup></i>	Canada	316 701	1 349	NA
<i>Virginia Beach (VA)</i>	États-Unis	451 672	712	Norfolk
<i>Oakland (CA)</i>	États-Unis	449 211	3 098	San Francisco
<i>Lexington (KY)</i>	États-Unis	318 449	431	Louisville



**Gatineau**

(Source : [Shaw Nystrand](#))



**London**

(Source : [WabbitWanderer](#))



**Virginia Beach**

(Source : [vsbylc](#))

<sup>1</sup> Halifax est à la fois une ville et une municipalité régionale. Pour les fins de cette comparaison, nous avons retenu les mesures de population pour le « territoire urbain existant » (Existing Urban Area) qui recouvre la ville et ses banlieues. En tant que municipalité régionale, Halifax englobe plusieurs zones rurales environnantes qui portent sa population à 431 701 habitants, mais ramènent sa densité de population à 79 habitants au km<sup>2</sup> seulement.



## Les besoins du citoyen

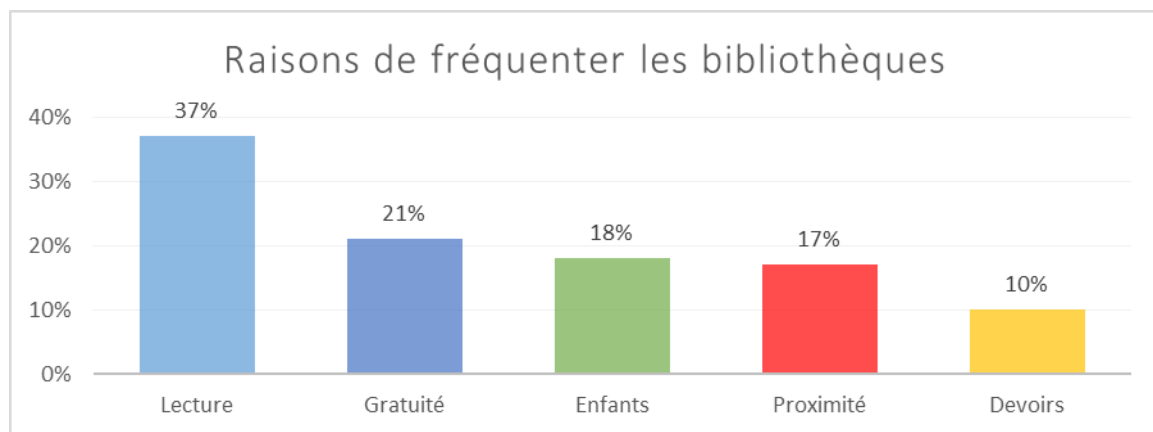
En 2015, les Bibliothèques de Laval ont organisé avec l'aide du Service des communications et du marketing une *Enquête téléphonique* menée par la firme Zins Beauchesne et associés. Cette enquête portait notamment sur les usagers des bibliothèques et leurs motivations. Parmi les informations tirées de l'enquête, l'une d'entre elles a particulièrement surpris : 46 % des répondants affirmaient avoir visité les bibliothèques au moins une fois dans l'année.



La Fort York Branch Library à Toronto se définit comme « the urban living room ». (Source : [Kevin Morris](#))

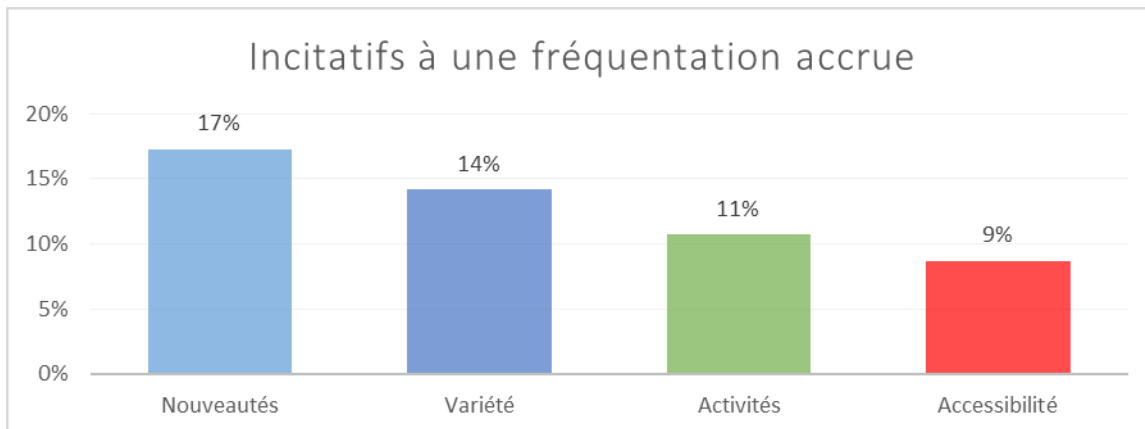
Ce chiffre est étonnant dans la mesure où la proportion d'emprunteurs actifs (détenteurs d'une carte de bibliothèque ayant effectué un emprunt dans la dernière année) n'est que de 15 %. Cet écart s'explique en partie par la diversification des services offerts en bibliothèque publique. Les citoyens peuvent fréquenter leur bibliothèque publique pour lire le journal, découvrir un jeu éducatif avec leurs enfants, naviguer sur Internet, assister à une conférence, faire leurs devoirs, etc.

L'*Enquête téléphonique* menée en 2015 confirme néanmoins que la lecture demeure la première raison de fréquenter les Bibliothèques de Laval. La deuxième est la gratuité, qui en fait une destination de choix pour les familles soucieuses d'économiser. Les neuf bibliothèques de quartier sont également appréciées en tant que services de proximité et fréquentées autant par les résidents du quartier que les élèves des écoles avoisinantes.



Source : Zins Beauchesne et associés, *Enquête téléphonique sur les Bibliothèques de Laval, 2015*.

Lorsqu'ils sont interrogés sur ce qui les motiverait à fréquenter davantage les bibliothèques, les Lavallois mentionnent d'abord un meilleur accès aux nouveautés et une plus grande variété de titres. Ils expriment ensuite leur intérêt pour une offre d'activités bonifiée. Suivent une plus grande accessibilité en termes d'amplitude des horaires et de positionnement géographique. Finalement, des espaces mieux aménagés contribueraient à les attirer.

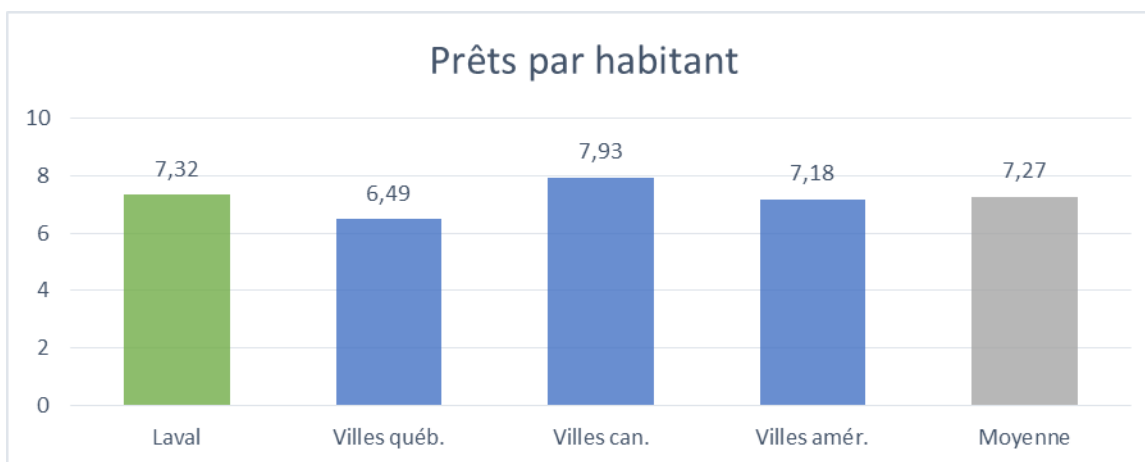


Source : Zins Beauchesne et associés, Enquête téléphonique sur les Bibliothèques de Laval, 2015.

Les attentes des Lavallois face à leurs bibliothèques s’articulent donc autour de trois thèmes majeurs : les collections (nouveautés et variété), l’offre d’activités et l’accessibilité des services. Afin de mesurer le chemin à parcourir pour satisfaire adéquatement l’ensemble de leurs attentes, voyons comment les Bibliothèques de Laval se comparent à celles de villes similaires dans ces trois domaines.

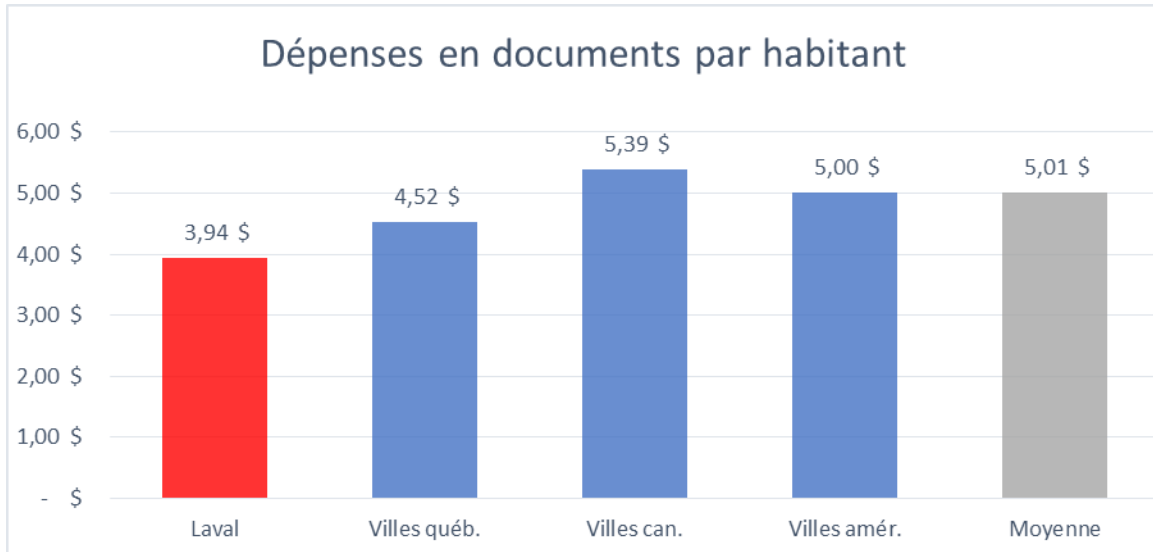
#### Des lecteurs passionnés

Le nombre de prêts par habitant est une mesure de performance « classique » en bibliothèque publique. Il se rattache à la mission traditionnelle de cette institution, centrée autour de la lecture et par extension du prêt de livres. Les Bibliothèques de Laval font bonne figure dans ce domaine, surpassant la moyenne des bibliothèques des villes comparables sélectionnées.



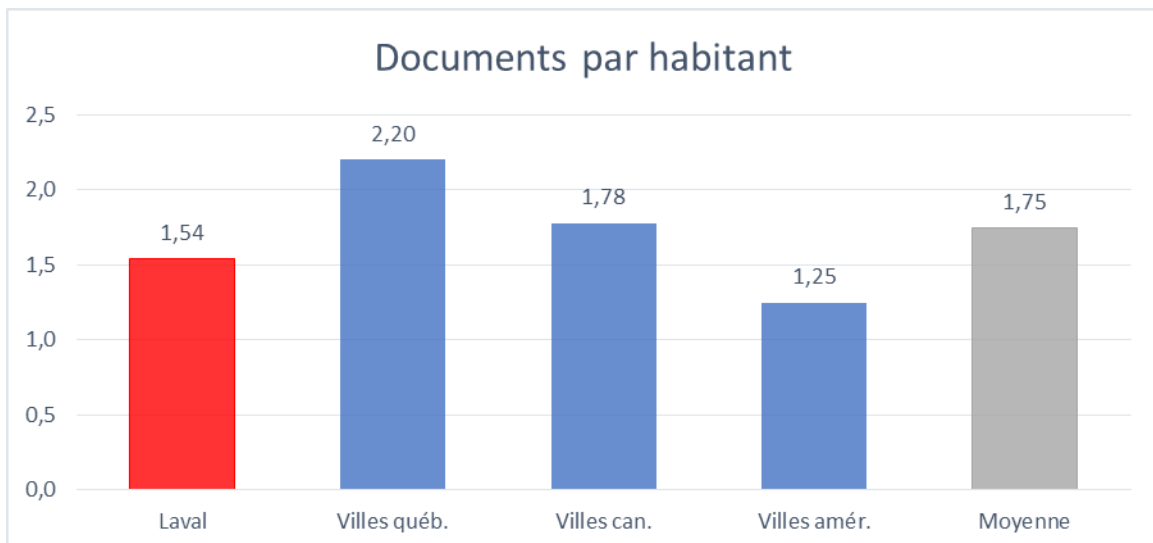
Source : MCCQ, BAnQ, CULC et IMLS, Statistiques des bibliothèques publiques, 2017-2018.

Cette performance remarquable témoigne du grand intérêt des Lavallois pour la lecture. Malheureusement, les nouveautés littéraires qu'ils convoitent sont souvent indisponibles en bibliothèque, ce qui a pu jouer un rôle dans la hausse de 58 % des réservations au cours des 5 dernières années. Notons aussi que les Bibliothèques de Laval investissent moins *per capita* que les villes comparables pour le renouvellement de leurs collections.



Source : MCCQ, BAnQ, CULC et IMLS, Statistiques des bibliothèques publiques, 2017-2018.

Outre leur appétit pour les nouveautés, les Lavallois ont exprimé le souhait d'avoir accès à une plus grande diversité de documents. Encore une fois, la comparaison avec les bibliothèques de villes similaires confirme la relative pauvreté de l'offre dans les Bibliothèques de Laval. Cette lacune peut difficilement être corrigée, car le manque d'espace en bibliothèque oblige le personnel à effectuer des élagages réguliers sous peine de surcharger les rayonnages.



Source : MCCQ, BAnQ, CULC et IMLS, Statistiques des bibliothèques publiques, 2017-2018.

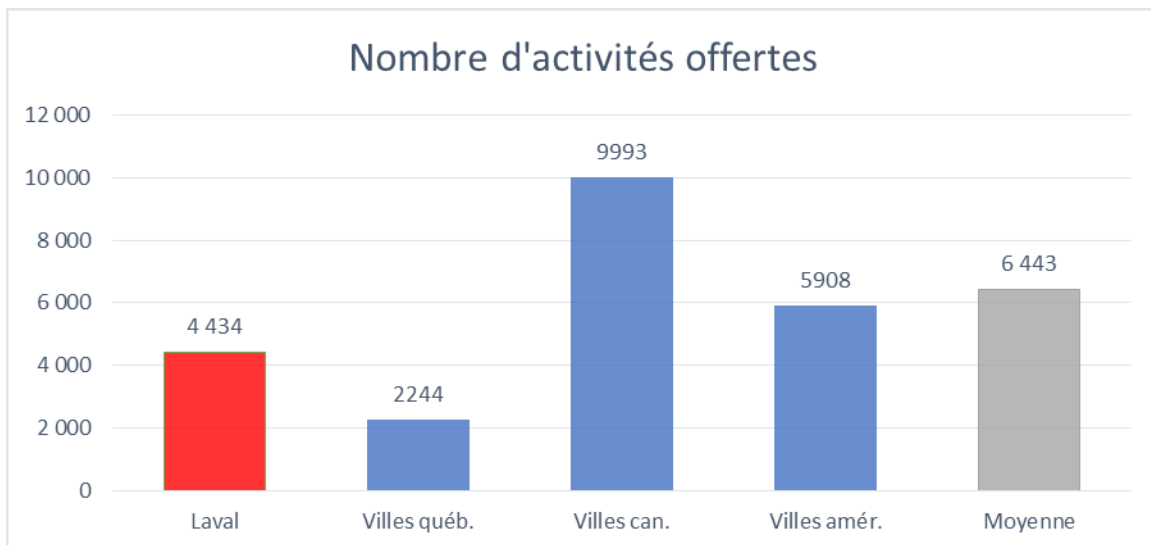


Deux lectrices lavalloises photographées lors du lancement du Club TD 2015. (Source : Ville de Laval)

Les Lavallois sont des lecteurs enthousiastes et les espaces réduits en bibliothèque ne permettent pas de les satisfaire pleinement. Si les dépenses consacrées à l'achat de documents augmentent significativement, les nouvelles acquisitions délogeront les documents déjà présents, diminuant par le fait même la variété de l'offre. Il faudra donc bonifier les espaces en bibliothèque pour satisfaire les besoins des Lavallois.

### Des activités populaires

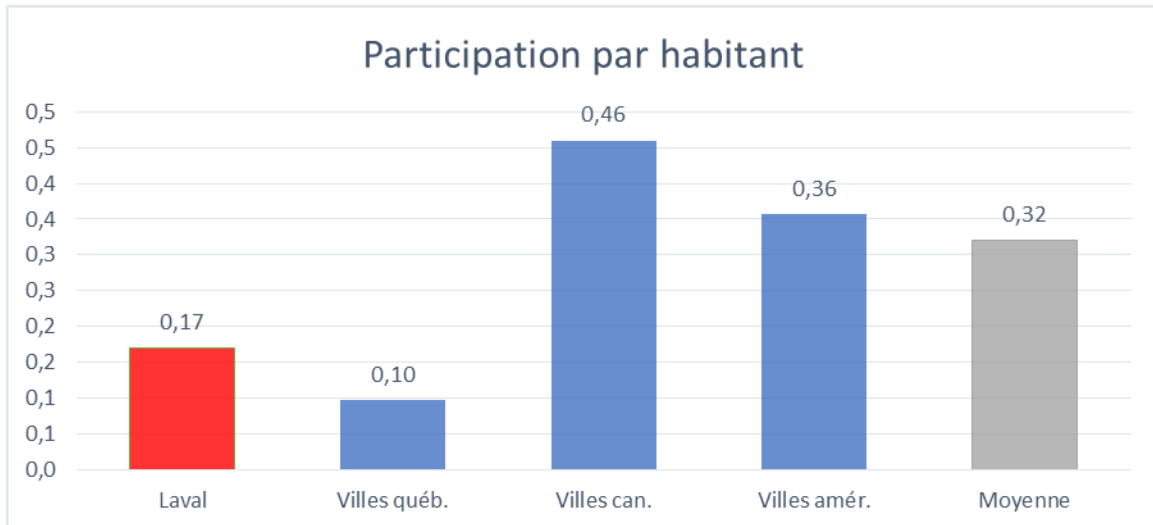
La programmation et la médiation culturelles sont de grandes forces des Bibliothèques de Laval. Entre 2013 et 2018, le nombre de participants aux activités est passé de 41 000 à 74 000 environ, ce qui représente une hausse de 80 %. Le nombre d'activités offertes a pour sa part augmenté de 94 %. La médiation a contribué à accélérer cette croissance à partir de 2017, notamment avec le lancement du Studio, un espace dédié aux activités numériques.



Source : MCCQ, BAnQ, CULC et IMLS, Statistiques des bibliothèques publiques, 2017-2018.

Les événements se déroulant en bibliothèque ont gagné en variété. Aux traditionnelles activités en lien avec la lecture sont venues se greffer une variété d'activités culturelles et de loisirs (spectacles, animations) ou favorisant les apprentissages tout au long de la vie (formations, conférences, ateliers). Bon nombre de ces événements sont d'ailleurs offerts à guichet fermé, sans compter tous les citoyens inscrits sur la liste d'attente.

On remarque que les activités de diffusion (spectacles, heures du conte) et participatives (ateliers, animations) sont souvent complètes. Elles doivent idéalement se dérouler dans des locaux fermés afin de minimiser les nuisances sonores, mais les espaces de ce type font cruellement défaut dans les bibliothèques existantes. Cette lacune importante force à limiter l'accès à ces activités, ce qui ne permet pas à Laval d'atteindre son plein potentiel.



Source : MCCQ, BANQ, CULC et IMLS, Statistiques des bibliothèques publiques, 2017-2018.

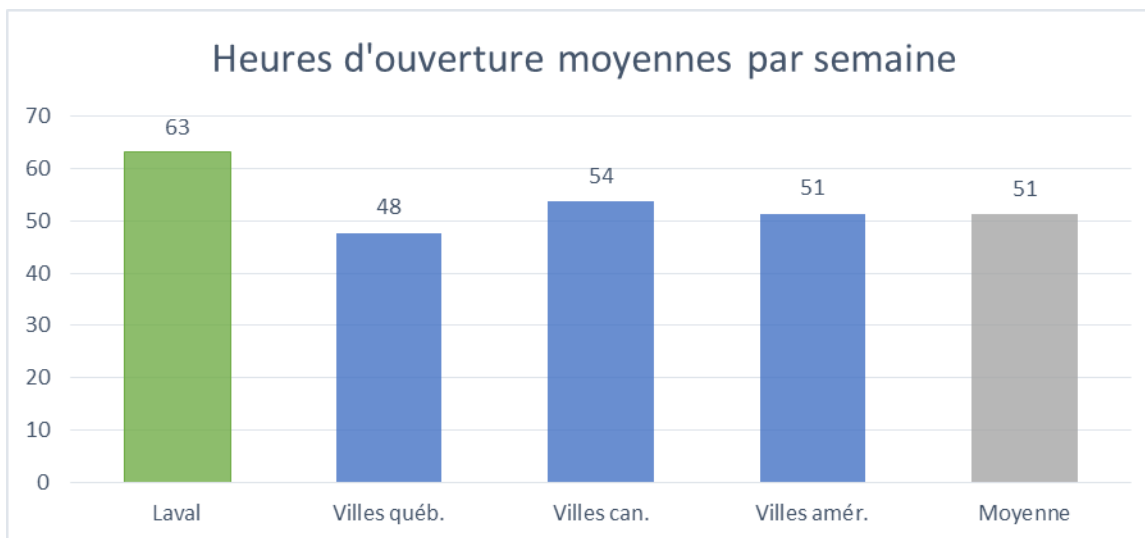


Le programme estival « Ma tente à jeux » contribue au maintien des acquis scolaires.  
(Source : Ville de Laval)

Les Lavallois ont exprimé leur intérêt pour une offre d'activités bonifiée dans le cadre de l'*Enquête téléphonique* menée en 2015. Malheureusement, une pénurie de locaux freine cette bonification de l'offre et par conséquent l'élargissement de la clientèle des bibliothèques. Il faudra donc prévoir l'aménagement de locaux adaptés lors de chaque rénovation, agrandissement ou construction de bibliothèque.

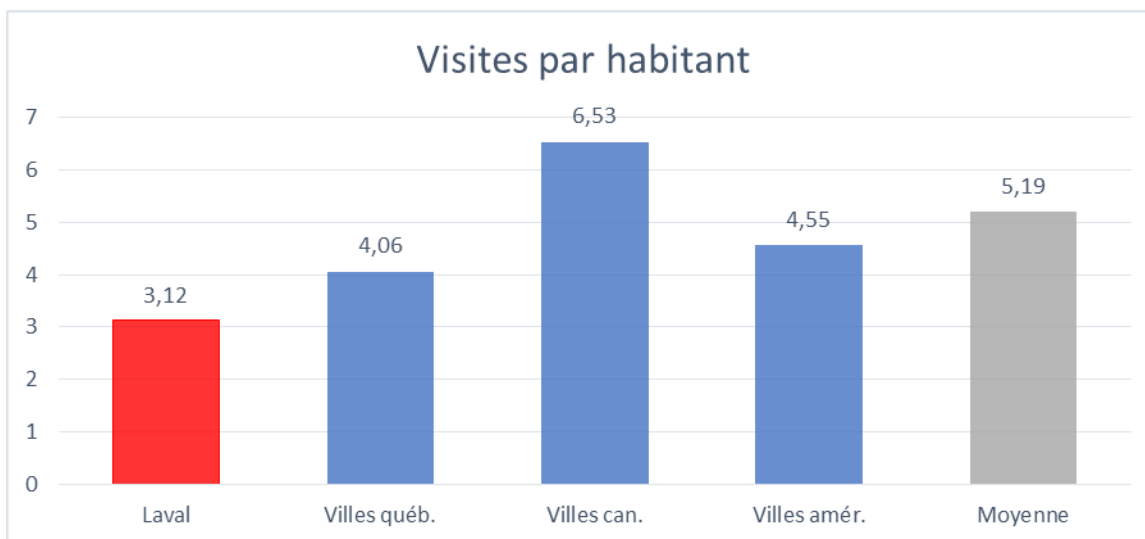
### Vers plus d'accessibilité

Dans le cadre de l'*Enquête téléphonique*, les Lavallois ont également exprimé le souhait que leurs bibliothèques deviennent plus accessibles. Sensibles à ce besoin, les élus municipaux ont annoncé dès septembre 2015 un prolongement des heures d'ouverture, qui passaient de 54 à 63 en moyenne par semaine. L'horaire était également simplifié, avec des heures d'ouverture identiques pour les jours de semaine, ainsi que pour les samedis et dimanches.



*Sources : MCCQ, BANQ, CULC et IMLS, Statistiques des bibliothèques publiques, 2017-2018.*

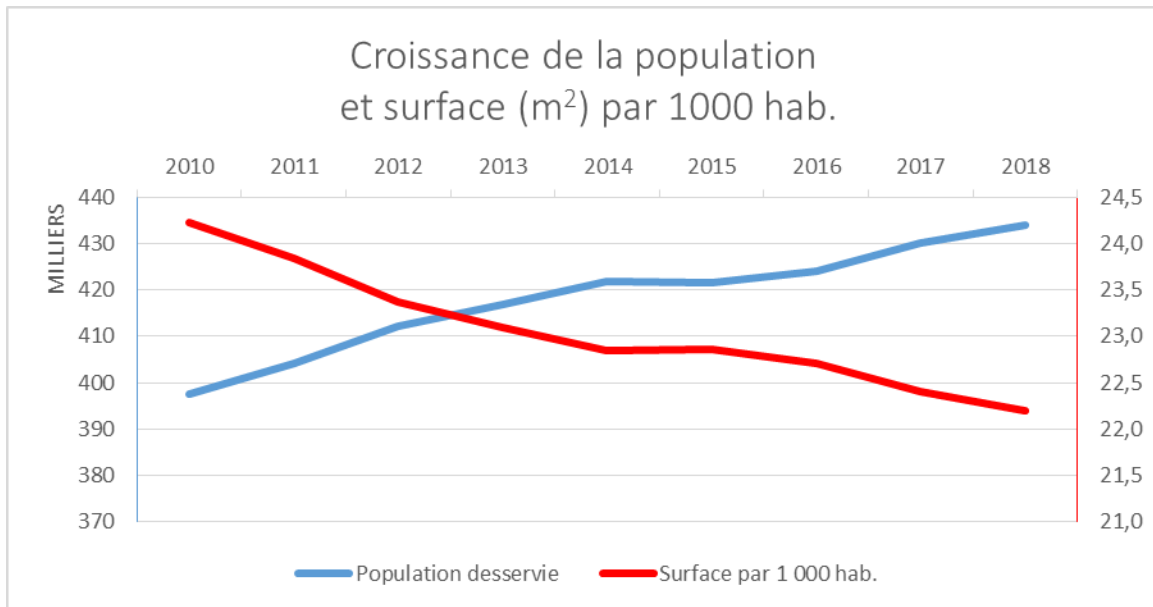
Cette hausse des heures d'ouverture a certainement favorisé l'accessibilité des bibliothèques. Entre 2011 et 2014, les Bibliothèques de Laval étaient en décroissance avec 13 % moins d'entrées physiques. Les quatre années suivantes, la tendance s'inversait avec une hausse de 29 % de la fréquentation, pour un total de 1 354 746 visites. Ce chiffre, bien qu'impressionnant, représente environ 3,12 visites par habitant. Quand on compare cette performance à celle des bibliothèques nord-américaines comparables, Laval se distingue moins avantageusement.



*Source : MCCQ, BANQ, CULC et IMLS, Statistiques des bibliothèques publiques, 2017-2018.*

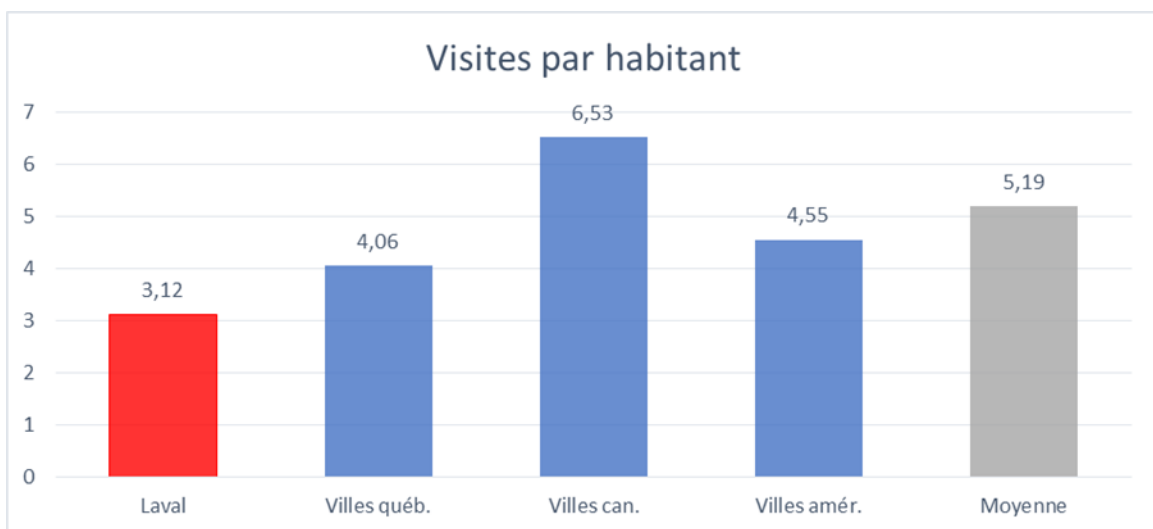
Cette contre-performance s'explique en partie par le nombre réduit de points de service à Laval. Alors que les villes comparables disposent d'un réseau de 13 bibliothèques en moyenne, on en dénombre seulement 9 à Laval. Considérant que 17 % des usagers citent la proximité d'une bibliothèque comme principal motif de leur fréquentation, on a toutes les raisons de croire qu'un réseau plus étendu rejoindrait davantage de citoyens.

Aucune nouvelle bibliothèque n'a été construite à Laval depuis 2002 et aucun des bâtiments existants n'a été agrandi depuis 2007. La population lavalloise a pourtant connu une croissance fulgurante pendant cette période. Entre 2010 et 2014 seulement, elle augmentait de 27 000 personnes, ce qui représente la population d'une ville comme Sainte-Thérèse, qui se dotait cette année-là d'une bibliothèque moderne de 2 500 m<sup>2</sup>.



Source : Bibliothèques de Laval, Enquête annuelle, 2010 à 2018.

La pénurie d'espaces disponibles est encore plus criante lorsque l'on compare la situation globale de Laval à celle des municipalités de taille similaire. Il faut alors composer avec l'absence d'une bibliothèque centrale d'envergure, dont huit des neuf villes comparables sont dotées. Ces bibliothèques centrales occupent une surface moyenne de 8 000 m<sup>2</sup>, presque l'équivalent de la surface totale de tous les locaux de bibliothèque existants en ce moment à Laval.



Source : MCCQ, BANQ, CULC et IMLS, Statistiques des bibliothèques publiques, 2017-2018.

Se doter d'une bibliothèque centrale d'envergure représente donc un incontournable pour les Bibliothèques de Laval. Cependant, une telle bibliothèque ne permettra pas de rejoindre à elle seule la moyenne des villes comparables. Pour ce faire, il faudra également bonifier les espaces offerts dans les bibliothèques de quartier. Cette bonification nécessitera une réflexion globale sur l'enjeu des ressources humaines et financières.



*La Halifax Central Library, inaugurée en 2014, a remporté la médaille du Gouverneur général en architecture.  
(Source : [Wayne Hsieh](#) – avec modifications)*

## Grandes orientations

Le *Plan directeur des Bibliothèques de Laval* se déploiera sur un horizon de 16 ans. Il est impossible de prévoir les tendances qui affecteront le monde des bibliothèques sur une si longue période. Il est donc essentiel de s'appuyer sur des orientations solides. La mission et les valeurs des Bibliothèques de Laval conditionnent la vision qu'elles ont de leur avenir. De cette vision émanent des principes qui guideront toutes les étapes du processus de renouvellement des infrastructures.

### Mission

Une mission est la raison d'être d'une institution. Elle est indissociable des valeurs qui guident ses actions, ainsi que de la vision qu'elle a de son avenir. La mission des Bibliothèques de Laval a également la particularité de se rattacher à celle des bibliothèques publiques selon l'UNESCO et à celle de la Ville de Laval.

*Les Bibliothèques de Laval soutiennent le développement de la Ville  
en démocratisant l'accès à la connaissance, la culture et l'information.*

*Elles offrent à tous les citoyens, à proximité de leur domicile, des collections  
documentaires, des services et des technologies de qualité et sans cesse actualisés.*

Les bibliothèques publiques se distinguent des autres institutions par leur volonté de garantir un accès équitable à la connaissance, la culture et l'information, qui sont les fondements de la vie démocratique. Elles le font à travers des espaces ouverts à tous sans discrimination, des



collections exemptes de censure, une variété de services favorisant les apprentissages tout au long de la vie, et une offre technologique qui contribue à diminuer la fracture numérique.

### Valeur centrale

Les Bibliothèques de Laval partagent l'ensemble des valeurs qui ont guidé la Ville dans son énoncé de vision *Laval 2035 - Urbaine de nature*. Elles souscrivent également à l'ensemble des principes énoncés dans *Manifeste de l'UNESCO sur la bibliothèque publique*. Elles se distinguent cependant par leur attachement particulier à une valeur qui se retrouve à la fois dans ces deux documents : l'accessibilité. Le terme « accessible » a plusieurs significations :

- Que l'on peut s'offrir, abordable
- Intelligible, compréhensible, simple
- Facile d'approche, accueillant, inclusif
- Réceptif, sensible, à l'écoute
- Dépourvu d'obstacles, dégagé
- Transparent, ouvert

L'accessibilité est la valeur centrale des Bibliothèques de Laval. C'est d'elle que découle la volonté de maintenir, et même de promouvoir, la gratuité des services. Elle guide les choix lors du développement des collections, du déploiement des services hors les murs et de l'implantation de l'offre numérique. Elle motive notre personnel à accueillir tous les citoyens sans distinction et à persévérer dans l'amélioration continue du service client.

### Vision

Afin de remplir adéquatement leur mission dans une société en constante transformation, les Bibliothèques de Laval doivent se réinventer. En conséquence, de nouvelles bibliothèques devront être construites et plusieurs bibliothèques existantes devront être rénovées ou agrandies. Afin d'assurer la cohérence de cet important renouvellement des infrastructures, tous ces projets devront s'arrimer à une vision commune.

*Des bibliothèques inspirantes, inclusives, intelligentes et durables  
qui permettent à tous d'explorer, d'apprendre, de créer et de partager.*

À travers la réalisation de cette vision, les Bibliothèques de Laval sauront s'adapter aux grands changements culturels, sociaux, économiques et environnementaux qui affecteront Laval au cours des prochaines années. Elles pourront ainsi remplir leur nouvelle mission avec succès, en contribuant au développement de la Ville à travers celui de ses citoyens.



## Principes de design

Cette vision du renouvellement des Bibliothèques de Laval se traduit par des principes de design qui guideront la réalisation de chaque projet. Que l'on planifie une construction, un agrandissement ou une rénovation, ces principes devront être pris en compte tout au long du processus, afin de garantir que la bibliothèque qui en résulte ait ces caractéristiques.

- **Inspirante** : Des lieux dont la beauté incite au flânerie et à la découverte, et dont la convivialité stimule les échanges et la créativité ;
- **Inclusive** : Un bâtiment public attrayant et lumineux ouvert sur un espace public animé et sécuritaire, qui accueille les Lavallois de tout âge, origine et condition sociale ;
- **Intelligente** : Des espaces dégagés, intelligibles et adaptés à une variété de fonctions, conçus en consultation avec les citoyens afin de mieux répondre à leurs besoins ;
- **Durable** : Un équipement municipal répondant aux exigences du développement durable dans sa conception, sa construction et son exploitation.



*La Surrey City Centre Library, inaugurée en 2011, a contribué à la revitalisation du centre-ville.*

*(Source [photo 1](#) et [photo 2](#) : Mike W.)*



## Éléments de contenus

Outre les principes de design qui guideront la planification des travaux, certains éléments de contenu devront être intégrés après leur réalisation afin de concrétiser pleinement la vision. L'importance de ces éléments ne saurait être sous-estimée, car ce sont eux qui donneront au citoyen qui visite sa nouvelle bibliothèque le goût d'y retourner.

- **Inspirante** : Du mobilier esthétique, confortable, ergonomique et modulable, qui permet de réaménager aisément les lieux pour favoriser une diversité d'expériences ;
- **Inclusive** : Un personnel professionnel apte à accueillir et à soutenir adéquatement toutes les clientèles dans la recherche d'information et l'appropriation des technologies ;
- **Intelligente** : Des infrastructures technologiques robustes, flexibles et discrètes, permettant d'intégrer aisément les technologies actuelles et émergentes ;
- **Durable** : Des espaces propres à accueillir les partenaires clés des milieux communautaires, gouvernementaux et institutionnels, afin de favoriser une concentration des services.

## Dynamique du réseau

La construction de la bibliothèque centrale et le renouvellement des bibliothèques de quartier procèdent d'une mission, de valeurs et d'une vision commune. La future bibliothèque centrale se veut cependant la représentation la plus affirmée de ces orientations partagées. La bibliothèque centrale et les bibliothèques de quartier différeront également par la portée de leurs services, leur localisation et par conséquent, leurs rôles respectifs dans le réseau. Il est primordial de développer conjointement les deux volets du plan, soient la construction d'une bibliothèque centrale et de bibliothèques de quartier.

Conscients des enjeux liés à l'insertion d'un nouvel équipement de cette ampleur dans un réseau déjà constitué, nous croyons fortement que l'implantation d'une Bibliothèque Centrale est indispensable pour permettre la croissance du réseau lavallois. À l'heure actuelle, la centralisation des services, de la programmation et des orientations stratégiques en un bureau situé dans un bâtiment administratif – et non dans une bibliothèque- représente une solution peu satisfaisante à long terme et la nécessité d'avoir une véritable centralisation des services dans un futur point de service central, accompagné d'un organigramme revu et bonifié, permettra de donner un essor considérable à l'ensemble des infrastructures de quartier. L'absence d'une tête du réseau, position occupée présentement par défaut par la bibliothèque Multiculturelle (dont l'emplacement est inadéquat et qui présente une vétusté en termes d'aménagement, d'équipement et de condition du bâtiment), rend le réseau des bibliothèques vulnérable à une iniquité de services, iniquité causée par la difficulté croissante à gérer des succursales de plus en plus défaillantes sur tous les niveaux. La redynamisation du réseau passe nécessairement par la création d'un équipement fédérateur qui, par son envergure, deviendra un moteur capable d'impulser un deuxième élan à un système menacé par la stagnation, voire la décroissance.

## Bibliothèque centrale

La bibliothèque centrale dessert l'ensemble de la population lavalloise et doit répondre aux besoins d'une clientèle plus diversifiée qu'une bibliothèque de quartier. La bibliothèque centrale est donc plus imposante par ses espaces physiques, mais également par l'ampleur et la diversité de ses collections, de son offre technologique, de sa programmation, ainsi que par la portée de ses partenariats et par les avantages liés à son emplacement stratégique, au cœur de la cité du savoir et de la culture. Elle est l'épicentre d'un réseau municipal renouvelé dont le rayonnement est d'ampleur métropolitaine.

La bibliothèque centrale joue le double rôle de symbole de fierté pour les Lavallois et d'attrait pour les gens de passage. Située au cœur d'un centre-ville dynamisé, la bibliothèque centrale s'intègre à un paysage densifié tout en se distinguant par sa signature architecturale unique et la beauté de son jardin de lecture. À l'image du Laval réinventé, c'est une bibliothèque urbaine de nature, un joyau architectural moderne niché dans un écrin de verdure.

La bibliothèque centrale se distingue par sa propension à innover dans l'aménagement de ses espaces, l'organisation de ses collections, l'utilisation de ses technologies et la diversification de sa programmation. Elle accompagne et soutient les bibliothèques de quartier en devenant un incubateur d'idées et un stimulateur de créativité. Elle développe une expertise de haut niveau en effectuant des veilles stratégiques sur les tendances émergentes, en expérimentant de

nouvelles pratiques et en acquérant une connaissance poussée de la population lavalloise en partenariat avec les différents services municipaux et partenaires majeurs du territoire.

La bibliothèque centrale encourage et facilite les avancées sociales, culturelles et technologiques qui bénéficient à l'ensemble du réseau. Elle devient la bibliothèque ressource pour faciliter l'offre de service des bibliothèques du réseau en répondant aux besoins plus particuliers ou spécifiques des citoyens les fréquentant. Elle a aussi pour fonction d'analyser les bénéfices des différents programmes offerts et en développer de nouveau lorsque requis, réaliser des essais sur de nouveaux produits ou services et coordonner le développement du réseau dans le respect des particularités locales.

La Bibliothèque Centrale de Laval sera un tremplin incroyable pour les citoyens, les organismes, les partenaires, les institutions et les industries. Ces partenariats, riches et diversifiés, amèneront une multitude de services spécialisés, uniques et sans limites. Ils rapprocheront les citoyens des institutions d'enseignement et culturelles, de la municipalité, des organismes communautaires, amélioreront leur chance de s'intégrer à la communauté ou au monde du travail. Ils offriront aux travailleurs autonomes et aux entrepreneurs l'opportunité d'être compétitifs dans les domaines de l'innovation et des technologies et offriront aux artistes et écrivains locaux une opportunité de mettre en valeur leurs créations et d'interpeller de nouveaux publics. Les avantages de la construction d'une bibliothèque centrale d'envergure ne sont pas seulement qualitatifs; les études démontrent qu'une infrastructure de cette ampleur engendre de véritables bénéfices économiques, quantifiables et mesurables, pour les usagers et les non-usagers, notamment grâce à son pouvoir d'attraction exceptionnel et continu dans un quartier où la circulation est significativement diminuée à l'extérieur des heures ouvrables et les fins de semaine<sup>2</sup>.

### Bibliothèques de quartier

Les bibliothèques de quartier sont des services de proximité qui favorisent la répartition des activités culturelles et communautaires sur l'ensemble du territoire. Elles offrent principalement des ressources généralistes, mais aussi des ressources spécialisées sélectionnées avec soin pour répondre aux besoins locaux. L'organisation des Bibliothèques de Laval en réseau permet de partager ces ressources afin de garantir une équité de services à tous les Lavallois.

Les bibliothèques de quartier se déploient au cœur d'un pôle de quartier, d'une aire TOD ou sur une artère structurante identifiée dans le *Schéma d'aménagement et de développement de la Ville de Laval*. Leur localisation contribue à créer une ville à échelle humaine en favorisant les transports actifs et collectifs. Elle permet également aux bibliothèques de quartier de contribuer à la création, la consolidation ou la dynamisation d'un milieu de vie complet et attrayant.

Les bibliothèques de quartier sont bien enracinées dans leur communauté. Elles cultivent leurs relations avec les partenaires locaux, qu'ils soient scolaires, institutionnels ou communautaires. Elles se déploient lors des événements qui donnent vie au quartier ou les accueillent sur leur propre parvis. Finalement, leur vocation sociale et éducative, partagée avec les centres communautaires, les espaces verts, les institutions scolaires et les autres équipements de la vie

---

<sup>2</sup> *Making Cities Stronger*, Urban Library Council, <https://www.urban.org/sites/default/files/publication/46006/1001075-Making-Cities-Stronger.PDF>

de quartier se traduit par l'occupation de locaux communs, annexés ou à proximité (distance de moins de 1 km).

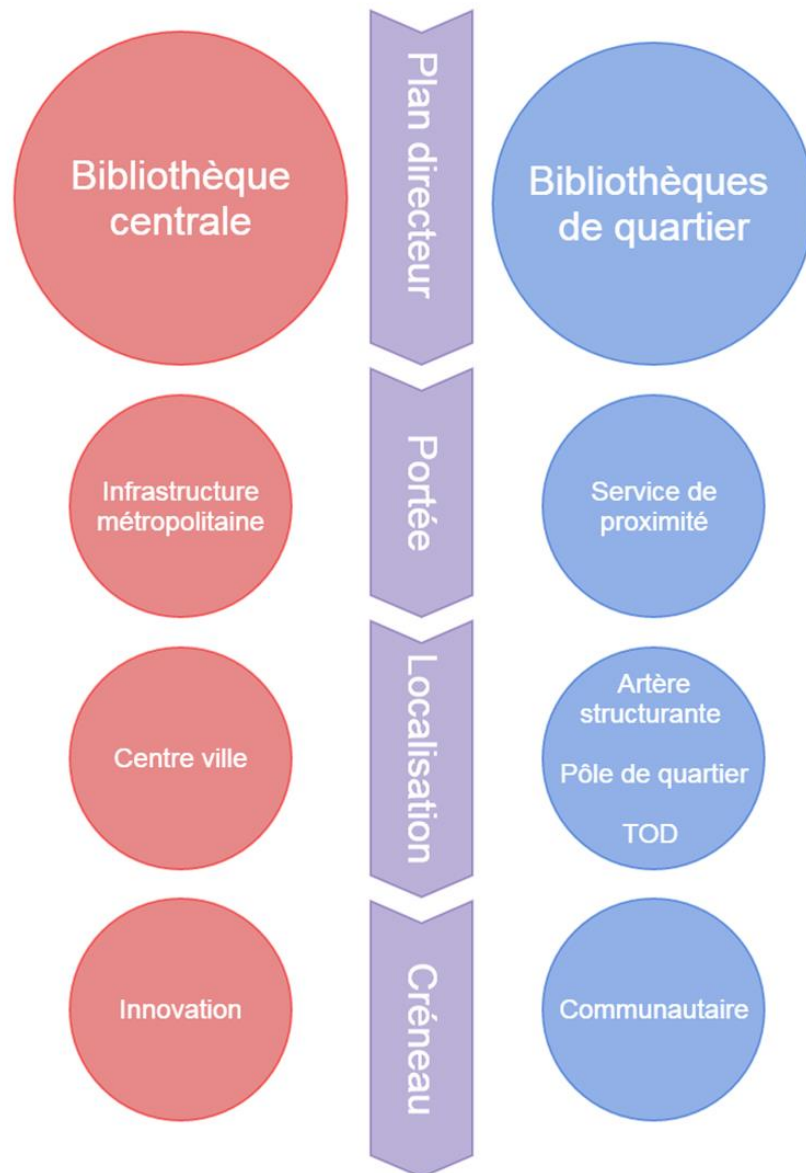


Figure 3 : Cartographie conceptuelle des Bibliothèques de Laval

### Bénéfices attendus

Qu'il s'agisse de la construction d'une nouvelle bibliothèque centrale ou de l'agrandissement ou la rénovation d'une bibliothèque de quartier existante, les projets d'infrastructures proposés dans ce plan auront plusieurs bénéfices. Ces derniers sont en lien avec les nombreux défis que la Ville de Laval s'est donné pour objectif de relever en termes de développement.

- **Développement culturel** : Les bibliothèques stimulent l'implication citoyenne et la vitalité culturelle en donnant accès à des informations de qualité et une offre culturelle diversifiée, ainsi qu'en favorisant l'échange des idées et l'appropriation des outils de création de la culture et du savoir ;
- **Développement social** : À travers une offre de services et d'activités favorisant les apprentissages et la socialisation, les bibliothèques permettent d'atténuer les disparités sociales, facilitent l'intégration des nouveaux arrivants et contribuent à un accès équitable à la connaissance ;
- **Développement économique** : Les bibliothèques contribuent au maintien des compétences de la main-d'œuvre, au développement de l'innovation et à la création de richesse (foncière, commerciale et individuelle) en offrant à tous les citoyens un support de qualité aux apprentissages tout au long de la vie ;
- **Développement environnemental** : En obtenant la certification LEED Or, les bibliothèques nouvellement construites diminuent leur empreinte écologique et leurs frais d'exploitation, tout en contribuant à la santé optimale de leurs occupants et à la sensibilisation du public aux enjeux environnementaux ;
- **Bibliothèque centrale** : Grâce à sa localisation au cœur d'un centre-ville dynamique, où elle s'intègre parfaitement à l'offre éducative et culturelle, ainsi que sa proximité avec la station de métro Montmorency qui lui assure achalandage de plus de 2500 visiteurs par jour, la bibliothèque centrale agit comme un levier de développement culturel, économique, environnemental et social ;
- **Bibliothèques de quartier** : Grâce à leur localisation stratégique, ainsi qu'à leur collaboration avec les partenaires locaux et les services municipaux complémentaires, les bibliothèques de quartier sont au cœur du nouveau modèle de services de proximité.



*Deux jeunes lectrices posant fièrement devant la Bibliomobile lors de son passage près de chez elles.  
(Source : Ville de Laval)*

Grâce à la mise en œuvre du *Plan directeur*, les Bibliothèques de Laval contribueront pleinement à l'atteinte des cibles de la Ville en matière de développement culturel, économique, environnemental et social. En se déployant à des échelles, sur des sites et avec des mandats complémentaires, la bibliothèque centrale et les bibliothèques de quartier contribueront à assurer une desserte équitable et de qualité en équipements et en services publics.

## Programme d'intervention

Nous avons mesuré l'écart de performance entre les Bibliothèques de Laval et celles de villes comparables, puis nous avons identifié les grandes orientations qui permettront de combler cet écart. Ce dernier étant considérable, un grand nombre d'interventions seront nécessaires. Ces interventions seront priorisées en fonction de critères qui se veulent objectifs, afin d'élaborer un programme sommaire jusqu'en 2036 et l'ordonnancement des projets en fonction des priorités d'interventions.

### Critères de priorisation

Le présent programme d'intervention repose sur le concept d'aire de desserte. Dans le contexte d'un service de proximité, l'aire de desserte correspond à une distance de marche confortable, soit 1 km de rayon. Les indicateurs sociodémographiques utilisés pour prioriser les projets sont mesurés à l'intérieur de l'aire de desserte. Évidemment, les citoyens vivant à l'extérieur de l'aire de desserte pourront fréquenter la bibliothèque, en se déplaçant de façon moins active, pour certains.

Ce programme d'intervention repose également sur la volonté de Laval d'offrir à ses citoyens un niveau de service équivalent à la moyenne des villes comparables. Nous avons d'ailleurs validé la correspondance entre cette moyenne et les lignes directrices des Bibliothèques publiques du Québec (BPQ), révisées en 2019. Ces lignes directrices seront donc utilisées à titre de référence, avec certains critères inhérents au bâtiment, pour prioriser les différents types de projets.

### Construction

- Le territoire n'est pas actuellement desservi
- Le territoire présente une densité de population élevée
- Le territoire présente un indice de défavorisation élevé
- Le territoire est éloigné du centre de Laval et de ses services

### Agrandissement ou rénovation

- Le bâtiment présente un niveau de non-conformité élevé aux lignes directrices des BPQ et aux orientations du *Plan directeur*
- Le territoire présente un indice de défavorisation élevé
- Le territoire est éloigné du centre de Laval et de ses services
- Le bâtiment nécessitera des travaux majeurs à court terme en vertu du Plan directeur de maintien d'actifs

### Relocalisation

- Le site actuel ne permet pas d'offrir une desserte optimale
- Le site, la structure ou la configuration du bâtiment actuel ne permettent pas un agrandissement jugé nécessaire
- La Ville de Laval est locataire du bâtiment actuel

## Programme sommaire jusqu'en 2036

Afin de combler leur retard face aux villes comparables, les Bibliothèques de Laval doivent se doter d'un programme d'intervention ambitieux. Le programme proposé permettra de dépasser la moyenne des villes comparables dotées d'une bibliothèque centrale. Cette moyenne se situe à 56,5 m<sup>2</sup> par 1000 habitants et le programme proposé permettra d'atteindre 68,4 m<sup>2</sup> par 1000 habitants d'ici 2016. Il permettra également de dépasser les superficies nettes requises selon les lignes directrices des BPQ pour offrir un niveau de service adéquat.

Ce programme sommaire sur 16 ans présente une desserte estimée pour chaque bibliothèque. Par desserte estimée, nous entendons la population qu'une bibliothèque de cette superficie permet de desservir adéquatement selon les lignes directrices des BPQ.

Nous nous sommes assuré que cette desserte estimée correspondait aux populations projetées des différents secteurs de Laval en 2036. Ces prévisions sont sujettes à réévaluations en fonction de la disponibilité de nouvelles données.

Bien entendu, nous nous réservons la possibilité de revoir le programme d'intervention dans l'éventualité où des opportunités d'acquisition d'infrastructures surviendraient (par exemple, vacance d'un local connexe à une bibliothèque, acquisition d'un bâtiment adéquat, construction d'une autre infrastructure communautaire ou scolaire, réfection d'un bâtiment existant du parc immobilier, etc.)

Nos chiffres sont basés sur les données du recensement par anciennes municipalités de 2011 fournies par Statistiques Canada. Nous avons appliqué les prévisions de croissance de l'Institut de la statistique du Québec pour Laval à ces chiffres.

Les dessertes estimées ont été arrondies afin de simplifier les calculs, avec l'avantage de distinguer deux types de bibliothèques de quartier.

- La bibliothèque desservant 30 000 habitants, dont l'ampleur se justifie soit par une densité élevée de population (dans une aire TOD ou sur une artère structurante), soit par son grand éloignement du centre de Laval et de ses services.
- La bibliothèque desservant 15 000 habitants, située dans un pôle de quartier de plus petite ampleur ou rapproché du centre de Laval et de ses services.



Tableau 2 : Programme sommaire d'intervention jusqu'en 2036, par ordre de priorité

<b>Bibliothèque</b>	<b>Construite</b>	<b>Agrandie</b>	<b>Desserte estimée</b>	<b>Superficie brute (m<sup>2</sup>)</b>			<b>Nature du projet</b>
				<b>actuelle</b>	<b>visée</b>	<b>écart</b>	
<i>Bibliothèque centrale</i>	-	-	150 000	-	12 000	12 000	Construction
<i>Marius-Barbeau</i>	1990	-	30 000	507	2 300	1 793	Construction
<i>Philippe-Panneton</i>	1986	-	30 000	521	2 300	1 779	Construction
<i>Alain-Grandbois</i>	1957	1975	15 000	-	1 145	-	Réouverture
<i>Saint-Martin</i>	-	-	30 000	-	2 300	2 300	Construction <sup>3</sup>
<i>Multiculturelle</i>	1976	1980	-	2 607	-	-	Relocalisation
<i>Germaine-Guèvremont</i>	1960	1969	30 000	1 449	2 300	851	Agrandissement
<i>Auteuil</i>	-	-	30 000	-	2 300	2 300	Construction
<i>Saint-Vincent-de-Paul</i>	-	-	15 000	-	1 400	1 400	Construction
<i>Yves-Thériault</i>	1974	2006	15 000	734	1 400	666	Agrandissement
<i>Cartier</i>	-	-	30 000	-	2 300	2 300	Construction
<i>Gabrielle-Roy</i>	1985	2007	30 000	1 064	2 300	1 236	Agrandissement
<i>Laure-Conan</i>	1988	-	30 000	1 035	2 300	1 265	Construction
<i>Émile-Nelligan</i>	1955	-	15 000	1 104	1 104	-	Maintien
<i>Sainte-Dorothée</i>	-	-	30 000	-	2 300	2 300	Construction
<i>Sainte-Rose</i>	-	-	30 000	-	2 300	2 300	Construction
<i>Sylvain-Garneau</i>	2002	-	15 000	815	1 400	585	Agrandissement

Des projets de plus grande ampleur (2 300 m<sup>2</sup>) sont envisagés dans les aires TOD et sur les artères structurantes, de même que pour les quartiers Saint-François, Sainte-Dorothée et Laval-Ouest, qui sont situés aux extrémités du territoire. La bibliothèque centrale fait figure d'exception, car ses dimensions correspondent à la taille des bibliothèques centrales récemment construite dans les villes comparables.

La chronologie proposée pour les agrandissements et les constructions de bibliothèques pourra être modifiée selon les opportunités qui se présenteront à la ville d'ici 2036.

<sup>3</sup> À prévoir un espace de 1500 m<sup>2</sup> additionnel pour relocaliser les services techniques situés actuellement au sous-sol de la bibliothèque Multiculturelle.

Les cartes qui suivent illustrent la position géographique des bibliothèques existantes et projetées, en lien avec la densité de population et l'indice de défavorisation sociale et économique. L'aire de desserte des bibliothèques existantes est indiquée en bleu et celle des bibliothèques projetées en rose. On remarquera que certaines régions densifiées n'ont pas été retenues pour la construction d'une bibliothèque dans un horizon de 16 ans. Leur faible indice de défavorisation explique ce choix.

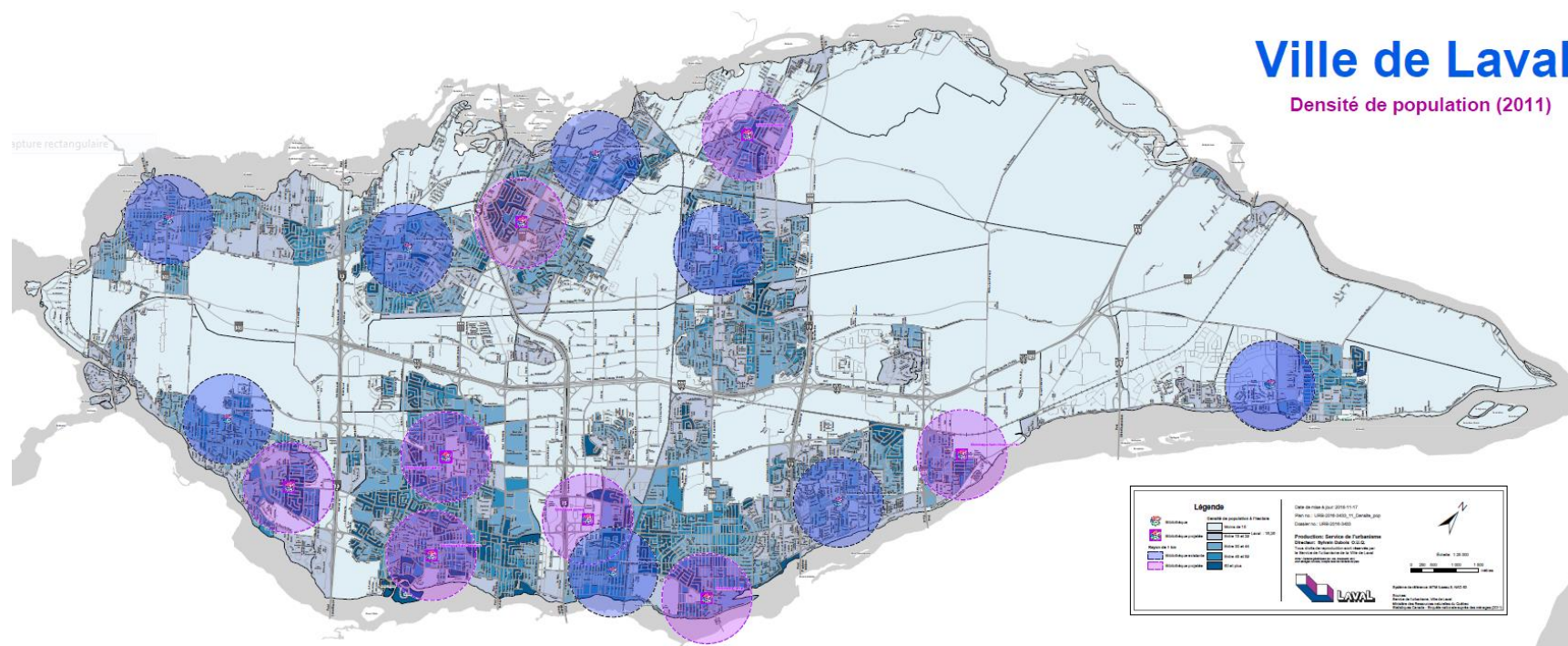


Figure 4 : Répartition des bibliothèques et densité de population

Ces localisations sont présentées à titre indicatif seulement. Le site final retenu devra correspondre aux « Balises d'aménagement pour les projets d'implantation d'équipements publics, de santé et d'éducation » présentées dans le projet de *Schéma d'aménagement et de développement révisé de Ville de Laval* (p. 5-36 et 5-37). Dans le cas de la bibliothèque centrale, il sera également évalué en fonction des critères élaborés dans le cadre d'une consultation sur les nouvelles infrastructures culturelles dans le centre-ville.

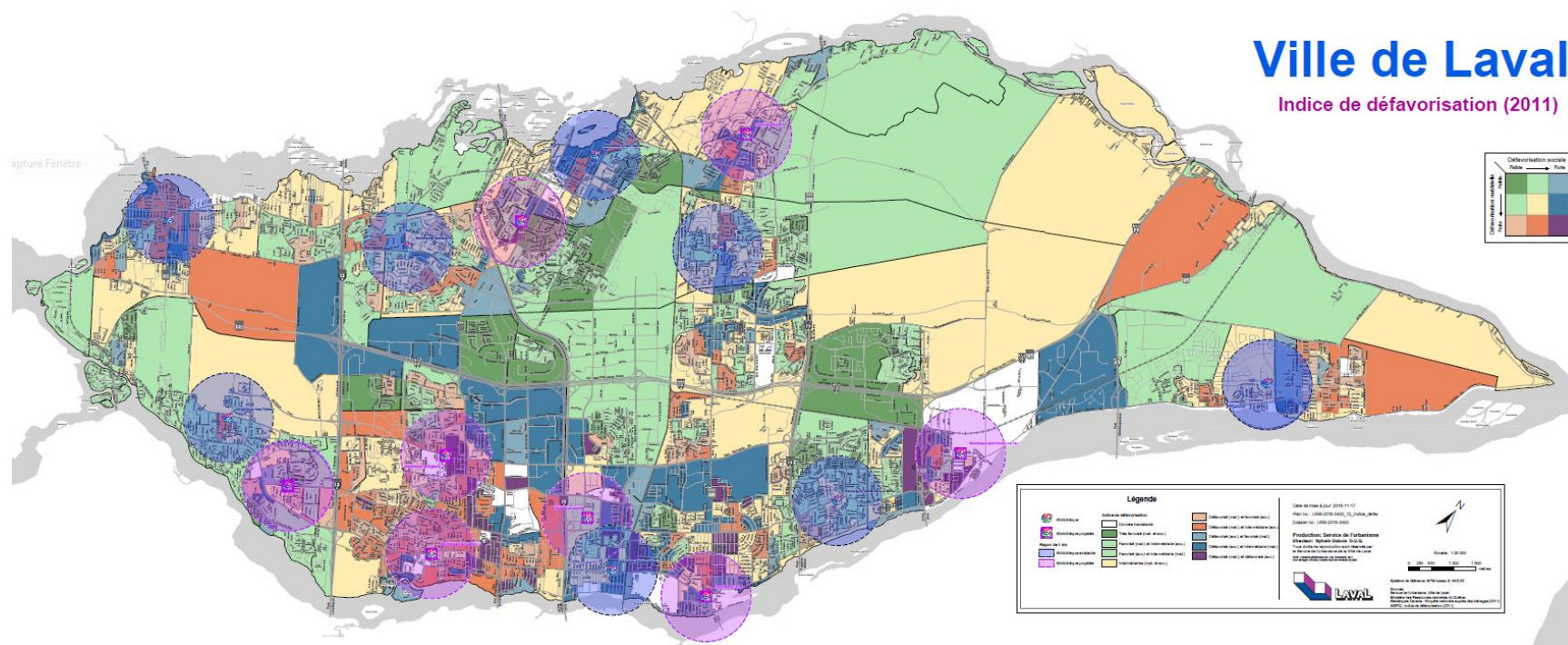


Figure 5 : Répartition des bibliothèques et indice de défavorisation

## Priorités d'intervention sur 5 ans

Les premiers projets priorités devront être mis en chantier dans un horizon de 5 ans, de par l'urgence des besoins qu'ils doivent remplir. La bibliothèque centrale contribuera à donner une impulsion au développement du centre-ville, en réaffirmant sa vocation en matière de culture et d'éducation. La bibliothèque Marius-Barbeau se déploiera à proximité du plus vaste territoire agricole au nord de Montréal et son caractère champêtre témoignera de l'attachement des Lavallois pour la nature. La bibliothèque Philippe-Panneton permettra d'assurer une équité de service à tous les citoyens, en se déployant au cœur du pôle de quartier le plus à l'ouest de Laval. La bibliothèque Multiculturelle sera redéployée en deux bibliothèques de quartier et des travaux d'agrandissement auront lieu à la bibliothèque Germaine-Guèvremont.

## Bibliothèque centrale

La construction d'une bibliothèque centrale d'envergure est incontournable pour Laval. Elle est la pièce maîtresse du programme d'intervention qui permettra à Laval de rattraper son retard sur les villes comparables en matière de bibliothèques. Elle contribuera également au développement du centre-ville en se déployant en harmonie avec les nouvelles infrastructures planifiées dans le quadrilatère et en collaborant étroitement avec les institutions déjà présentes.

La bibliothèque centrale est aussi un projet rassembleur, qui a reçu l'appui de 66 % des répondants à l'*Enquête téléphonique* sur les bibliothèques. Les répondants affichant le taux de réponses positives le plus élevé sont ceux parlant une autre langue que le français à la maison. Considérant la concentration de nouveaux arrivants dans le secteur centre-ville, cette donnée laisse entrevoir un rôle de premier plan pour la bibliothèque centrale en matière de francisation. Notons que les jeunes adultes, nettement sous-représentés dans la clientèle actuelle des bibliothèques, se sont montrés très intéressés par le projet. Étant donné la présence de campus collégiaux et universitaires au centre-ville, cette réponse favorable est extrêmement motivante.

La prochaine étape de ce projet est la phase de planification, qui verra la finalisation d'un plan fonctionnel technique et d'un dossier d'affaires. Des consultations publiques seront menées en parallèle afin de rejoindre le plus grand nombre de citoyens et d'organismes. La durée habituelle d'un projet de cette nature est de 4 à 7 ans, incluant la phase d'avant-projet. On peut donc espérer une inauguration au plus tôt en 2024.

### Bibliothèque Marius-Barbeau

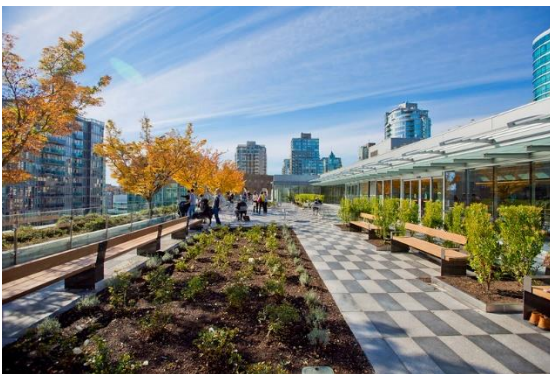
Avec l'avènement du pont de l'autoroute 25, Saint-François et Duvernay-Est ont connu un accroissement notable de leur population et, par le fait même, une augmentation de la demande en services de proximité. Cette tendance est appelée à s'accroître, un secteur d'expansion urbaine étant identifié au nord de Duvernay-Est dans le projet de *Schéma d'aménagement et de développement révisé de la Ville de Laval*.

Malgré la présence du nouveau pont, les secteurs Saint-François et Duvernay-Est demeurent enclavés de par leur situation géographique à l'extrémité de l'Île Jésus. Loin des quartiers centraux, les citoyens peuvent difficilement bénéficier des services qui y sont offerts. De plus, au cours des six dernières années, l'offre de services locaux a diminué de manière significative en raison d'une pénurie de locaux adéquats.

À la suite de la fermeture du centre communautaire Saint-Noël-Chabanel à la fin de l'année 2010, toutes les activités des organismes du secteur ont dû être relocalisées dans des espaces locatifs en fonction de la disponibilité. Cette situation entraîne non seulement une diminution, mais aussi un éclatement de l'offre de services en loisirs puisque la plupart des sites loués sont éloignés du cœur du quartier, ou dispersés dans les différentes écoles du secteur.

La bibliothèque Marius-Barbeau est aussi située dans un espace locatif, dont la superficie est insuffisante et dont l'état laisse à désirer. Il a été nécessaire de relocaliser le Poste de quartier 1 devant la vétusté des installations qu'il occupait dans le même bâtiment. Le projet de *Schéma d'aménagement* a identifié le pôle de quartier Saint-François comme présentant des signes de dévitalisation au nord de la rue du Moulin : site actuel qui abritait les trois services municipaux.

La Ville de Laval doit donc relocaliser simultanément un centre communautaire, une bibliothèque et un poste de quartier. Aux yeux du Service de la culture, des loisirs, du sport et du développement social, il s'agit là d'une opportunité sans précédent de redynamiser le secteur. Il est donc proposé que tous ces services soient concentrés sur un seul site, dans ce qui deviendra un Centre de services de proximité exemplaire.



Le jardin Phillips, Hager and North sur le toit de la Central Library de Vancouver. (Source : [GoToVan](#))

Les Bibliothèques de Laval, en accord avec les orientations de leur *Plan directeur*, souhaitent donner à la bibliothèque qui formera le cœur de ce Centre de services de proximité une identité forte. Cette dernière sera en lien avec le caractère agricole du territoire environnant. Elle se traduira par un choix de site favorisant la mise en valeur – voire la revitalisation – des milieux naturels. Ce choix de site contribuera ainsi à l'obtention d'une accréditation LEED élevée.

Cette identité s'exprimera également à travers une conception originale reflétant la personnalité champêtre du secteur et des aménagements extérieurs privilégiant la biodiversité locale. Le Centre de services de proximité contribuera également à mettre en valeur la zone agricole et à stimuler la relève en agriculture, à travers une offre de services valorisant l'agriculture urbaine et l'écocitoyenneté élaborée en partenariat avec les organismes locaux.

La phase de réalisation du projet de Centre de service de proximité est bien entamée. Un plan fonctionnel et technique a été élaboré. On y prévoit des espaces de bibliothèque considérables, qui seront jumelés à ceux du centre communautaire et du poste de quartier.

Le Bureau des grands projets a aussi complété l'évaluation des sites potentiels d'implantation du bâtiment. Le site retenu a été présenté aux résidents de Saint-François et Duvernay-Est lors d'une séance de consultations publiques.

Finalement, les services d'une firme ont été retenus pour réaliser les plans et devis de ce bâtiment innovant. Des esquisses du futur bâtiment pourraient être soumises incessamment aux citoyens afin de les tenir informés des derniers développements.

## Bibliothèque Philippe-Panneton

Le pôle Arthur-Sauvé est situé sur le boulevard du même nom, au cœur du secteur Laval-Ouest. Il occupe une localisation stratégique entre la couronne nord et la gare Sainte-Dorothée qui lui donne le potentiel d'assumer un rôle régional. À la fois territoire d'appartenance et milieu de vie, il présente malgré sa faible densité résidentielle une offre commerciale diversifiée et accueille des immeubles à bureaux qui le renforcent en y arrimant des emplois supplémentaires.

On retrouve également dans ce pôle une offre institutionnelle significative, des espaces communautaires et plusieurs équipements sportifs (aréna, patinoire, piscine extérieure). Certains de ces bâtiments nécessitent toutefois des travaux de rénovation ou d'agrandissement afin de répondre aux besoins actuels et futurs de la population. C'est notamment le cas de la bibliothèque Philippe-Panneton.

La bibliothèque Philippe-Panneton dessert l'ensemble de Laval-Ouest, mais est également visitée par une partie de la population de Fabreville Ouest, qui est enclavée par l'autoroute 13. Cette population desservie, qui représente déjà 25 000 personnes est amenée à croître au cours des prochaines années. Laval-Ouest englobe en effet l'un des secteurs d'expansion urbaine identifiés dans le projet de *Schéma d'aménagement et de développement révisé*.

Outre son potentiel de croissance, la population du secteur présente des besoins particuliers qui doivent être pris en compte. Dans Laval-Ouest et la portion ouest de Fabreville, la proportion de personnes à faible revenu est de 10 % en général, mais près de deux fois plus importante chez les 65 ans et plus. Dans ces deux secteurs, le taux de personnes issues de l'immigration excède aussi fréquemment les 10 %, voire même 25 %. Ils font partie des rares secteurs où la Commission scolaire Sir-Wilfrid-Laurier prévoit une augmentation de 13,4 % de sa fréquentation.

Afin de desservir adéquatement une population qui atteindra rapidement les 30 000 personnes, la bibliothèque Philippe-Panneton devra presque quadrupler sa surface. Elle devra aussi se doter d'un laboratoire informatique, de locaux d'animation, de salles de travail et de tous les autres espaces essentiels pour offrir des services adéquats à une population vieillissante et défavorisée, ainsi qu'à un nombre croissant de nouveaux arrivants et d'étudiants.

Un tel agrandissement serait difficilement réalisable sur le site actuel de la bibliothèque. Il aurait pour effet d'empiéter sur le parc Ringuet, un des rares espaces verts structurants de ce secteur, qui est très fréquenté par les résidents. Il est donc recommandé de relocaliser la bibliothèque, ce qui constituera une opportunité de renforcer le pôle de quartier en rapprochant la bibliothèque des services municipaux complémentaires.

### Bibliothèque Multiculturelle

Les installations de la bibliothèque Multiculturelle seront relocalisées dans deux bibliothèques de quartier offrant une meilleure proximité avec le citoyen : l'ancienne bibliothèque Alain-Grandbois (réouverture) et une nouvelle bibliothèque dans le secteur Saint-Martin (construction). La bibliothèque Alain-Grandbois occupera une position enviable au cœur du quartier sur l'artère du boulevard Samson et adjacent à l'école Saint-Paul. Quant à la nouvelle bibliothèque Saint-Martin elle viendra combler un vide observé du côté des infrastructures municipales dans le nord du quartier Chomedey. Sa localisation géographique à proximité d'artères de circulation automobile importantes (les boulevards Saint-Martin et Labelle ainsi que l'autoroute 440) lui permettra d'accueillir les services techniques des bibliothèques de Laval.

### Bibliothèque Germaine-Guèvremont

Les travaux d'agrandissement de la bibliothèque Germaine-Guèvremont, bien ancrée dans sa communauté, ajouteront des espaces de travail pour les citoyens et revitaliseront cette bibliothèque au patrimoine moderne. Situé dans l'axe central du quartier Duvernay, sur le boulevard de la Concorde, le site actuel permet un agrandissement qui assurera la conservation de la façade historique du bâtiment, tout en déployant une collection bonifiée et mieux adaptée aux besoins grandissant de la communauté.



## Conclusion

La Ville de Laval amorce un virage majeur qui lui permettra de se positionner comme une ville moderne exemplaire. Afin d'atteindre ses objectifs, elle devra affronter une multitude de défis sociaux, culturels, économiques et environnementaux. À travers la mise en œuvre du présent *Plan directeur*, les Bibliothèques de Laval souhaitent se doter de tous les outils nécessaires pour contribuer pleinement à cet exercice.

La réalisation de ce plan devrait permettre à Laval de rattraper les villes comparables en matière d'espaces de bibliothèques et même de les dépasser légèrement. Par la même occasion, les Bibliothèques de Laval auront actualisé leurs infrastructures en cohérence avec leur mission, leur valeur centrale et leur vision. Les projets auront été réalisés en respectant des principes de design et en intégrant des éléments de contenu qui en feront des bibliothèques exemplaires.

Laval se sera dotée d'une bibliothèque centrale d'envergure métropolitaine qui contribuera au positionnement de son nouveau centre-ville comme un haut-lieu de la culture et de l'innovation. Elle aura également renforcé l'attractivité de l'ensemble de son territoire en dotant chaque quartier d'une bibliothèque moderne, au cœur d'un nouveau modèle de service de proximité. Les Bibliothèques de Laval auront ainsi pleinement contribué au développement de leur Ville.